

ATTENZIONE

Esiste un potenziale rischio di lesioni gravi o morte associate praticamente a tutti i prodotti, indipendentemente dal tipo o dall'uso previsto. Stander, Inc., ha lavorato instancabilmente per ridurre al minimo tutti i rischi associati ai suoi ausili per la mobilità, ma dati i tipi di prodotti, utenti e una miriade di cose al di fuori del nostro controllo, non possiamo eliminare ogni rischio immaginabile. Di conseguenza, un consumatore deve usare il buon senso quando utilizza i nostri prodotti e tenere conto della salute fisica e mentale generale dell'utente.

Leggere tutti i materiali che accompagnano questo prodotto prima di installarlo o utilizzarlo.

8900

GARANZIA LIMITATA

Stander, Inc. garantisce all'acquirente originale che questo prodotto sarà privo di difetti nei materiali e / o nella lavorazione per 1 anno dalla data di acquisto. Durante il periodo di garanzia correggiamo gratuitamente qualsiasi difetto di materiale o lavorazione. Tutte le spese di spedizione devono essere a carico dell'acquirente originale. Eventuali parti di ricambio saranno nuove e garantite per il resto della garanzia originale o trenta (30) giorni dalla data di spedizione, a seconda di quale sia la durata più lunga. L'acquirente originale deve informare Stander, Inc. durante il periodo di garanzia per iscritto del difetto di fabbricazione o materiale. Questa garanzia non è trasferibile e copre solo la norma. Stander non rimborserà né pagherà le spese di spedizione. La garanzia NON copre: (1) danni durante la spedizione diversi dalla spedizione originale al rivenditore; (2) danni causati da allegati, alterazioni o modifiche non autorizzati; (3) danni causati dall'uso del prodotto per scopi diversi da quelli per i quali il prodotto è stato progettato o previsto; e (4) danni causati da qualsiasi altro abuso, uso improprio, cattiva gestione o errata applicazione.

In nessuna circostanza Stander, Inc. sarà responsabile per eventuali danni speciali, incidentali o consequenziali basati sulla violazione di questa garanzia limitata, violazione del contratto o responsabilità oggettiva.

NON ESISTONO ALCUNA GARANZIA CHE SI ESTENDE OLTRE QUELLE INDICATE NELLA SUA EIN. TUTTE LE ALTRE GARANZIE, ESPLICITE O IMPLICITE (COMPRESSE TUTTE LE GARANZIE IMPLICITE DI COMMERCIALIZZABILITÀ O IDONEITÀ PER UNO SCOPO PARTICOLARE), SONO ESCLUSIVE.

Alcuni stati non consentono limitazioni sulla durata di una garanzia implicita, pertanto la suddetta limitazione potrebbe non essere applicabile. Questa garanzia ti dà un diritto legale specifico e potresti anche avere altri diritti che variano da stato a stato. Per ottenere assistenza ai sensi della presente garanzia, è possibile contattare Stander, Inc. al numero (800) 506-9901 o (435) 7550453.

8901

AVVERTENZE

1) INSTALLAZIONE:

- a) Non utilizzare o installare questo prodotto a meno che non si leggano e comprendano queste avvertenze e istruzioni di assemblaggio per assicurarsi che il prodotto sia installato e utilizzato correttamente. Se l'installatore / gli utenti installano questo prodotto in una casa di cura, in un centro di assistenza assistito o in una struttura simile, seguire queste e le politiche di installazione di Bed Rail. In caso di domande relative all'installazione, all'utilizzo, ai rischi associati o qualsiasi altra cosa relativa a questo prodotto, chiamare Stander Inc. al numero (800) 506-9901 o (435) 755-0453.
- b) Un'installazione errata di questo prodotto aumenta significativamente il rischio di intrappolamento (vedere la sezione ENTRAPMENT più avanti). NON installare il prodotto senza giroletto in nessun caso. NON utilizzare il prodotto senza cinturino di sicurezza. Non installare questo prodotto se non si riesce a seguire esattamente le istruzioni.
- c) Questo prodotto deve essere utilizzato solo con materassi a molle o memory foam da 6 a 15 pollici di spessore. Questo prodotto non deve essere utilizzato su alcun letto costituito da un materiale che può aumentare il potenziale di spazio tra la parte superiore del materasso e la parte inferiore della sponda del letto. Esempi di letti che causano problemi di spazio sono, a titolo esemplificativo, letti ad acqua, schiuma leggera, aria o altri materiali leggeri, materassi che comprimono più di 1" sul bordo durante l'uso e letti con telai regolabili.
- d) Prima dell'uso, assicurarsi che non vi siano spazi tra il lato della sponda del letto e il lato del materasso. Una lacuna in questo settore significa che il prodotto è stato installato in modo errato. La cinghia di sicurezza inclusa è progettata per fissare la sponda del letto al lato di un materasso per evitare uno spazio in questa zona.
- e) Il prodotto è dotato di un organizzatore cucito e di una cinghia di sicurezza intesa a ridurre il rischio di intrappolamento (vedere la sezione ENTRAPMENT più avanti). Non rimuovere MAI l' organizzatore e la cinghia di sicurezza cuciti o utilizzare il prodotto senza questi articoli. La rimozione, la modifica o l'alterazione dell'organizzatore cucito e / o della cinghia di sicurezza aumenta significativamente il rischio di intrappolamento.
- f) Interrompere immediatamente l'uso se il prodotto è danneggiato, rotto o se mancano delle parti.
- g) Interrompere immediatamente l'uso se il prodotto si sposta dalla posizione originale fino a quando non viene nuovamente regolato nella posizione corretta.

2) ENTRAPMENT:

- a) Esiste il rischio di intrappolamento associato alle sponde del letto e ad altri dispositivi simili per la mobilità sul lato del letto. L'intrappolamento si verifica quando un individuo viene incuneato tra una sponda del letto e qualsiasi altro oggetto. L'intrappolamento ha provocato lesioni gravi e morte. Leggere le **Linee guida per la prevenzione** dell'intrappolamento incluse prima dell'installazione o dell'uso di questo prodotto. Copie aggiuntive delle Linee guida per la prevenzione degli intrappolamenti possono essere ottenute da www.stander.com o contattando un rappresentante Stander al numero (800) 506-9901 o (435) 755-0453.

3) CONDIZIONI FISICHE E MENTALI:

- a) Individui che hanno problemi con limitazioni fisiche, paralisi, sintomi di demenza, morbo di Alzheimer o perdita di memoria, sonno, incontinenza, dolore, movimento incontrollato del corpo, alzarsi dal letto e camminare senza sicurezza senza assistenza, fragilità, debolezza, confusione, irrequietezza, irrequietezza terminale, o sono sotto l'influenza di farmaci, droghe o qualsiasi sostanza che possa comprometterne l'equilibrio o il giudizio, o qualsiasi altra ragione imprevedibile che potrebbe influenzare la capacità fisica e mentale degli utenti di usare questo prodotto in sicurezza, sono a rischio più elevato di intrappolamento. Poiché queste condizioni sono soggettive e Stander Inc. non ha alcun controllo su chi sceglie di utilizzare questo prodotto, è responsabilità dell'installatore / utente consultare un medico prima di utilizzare questo prodotto.
- b) Questo prodotto non è destinato a sostenere l'intero peso di un individuo. Questo prodotto ha lo scopo di fornire equilibrio e supporto solo seduti e in piedi.

4) FATTORI ESTERNI:

- a) Ai bambini non dovrebbe essere permesso di aggrapparsi o giocare con questo prodotto.
- b) Il cambio della biancheria da letto (copriletto, coperte, lenzuola, ecc.) potrebbe richiedere una nuova regolazione della cinghia di sicurezza per eliminare uno spazio tra la sponda del letto e il lato del materasso.
- c) Se il prodotto viene rimosso e reinstallato, la cinghia di sicurezza deve essere reinstallata correttamente come indicato nelle presenti istruzioni.

5) ACCORDO TRA INSTALLATORE / UTENTE / I E STANDER INC. :

- a) Se l'installatore / gli utenti scelgono di usare questo prodotto, si intende tra l'installatore / gli utenti E Stander Inc. che l'installatore / gli utenti accettano i rischi associati all'uso di questo prodotto. Poiché queste condizioni sono soggettive e Stander Inc. non ha alcun controllo su chi sceglie di utilizzare questo prodotto, l'installatore / gli utenti si assumono la responsabilità delle proprie decisioni durante l'utilizzo di questo prodotto.

6) DIRITTO DEI CONSUMATORI E ACCORDO DI ARBITRATO:

- a) Il presente accordo di arbitrato ("Accordo") incide sui vostri diritti e rimedi legali prevedendo che le controversie tra l'utente e la fabbricazione di questo prodotto ("Stander"), debbano essere risolte mediante arbitrato vincolante, piuttosto che in un tribunale. Si prega di leggere attentamente questo accordo quando si accettano i termini del presente contratto, dichiarando e utilizzando questo prodotto. Se non si accettano i termini del presente accordo, restituire il prodotto nella posizione di acquisto per un rimborso.

i) RISOLUZIONE DI RECLAMI O CONTROVERSIE. Eventuali reclami o controversie tra l'utente e Stander derivanti o relativi in qualsiasi modo al Prodotto o al presente Accordo devono essere risolti mediante arbitrato definitivo e vincolante. Questo obbligo di arbitrato si applica indipendentemente dal fatto che il reclamo o la controversia comporti un illecito, frode, falsa dichiarazione, responsabilità del prodotto, negligenza, violazione di uno statuto o qualsiasi altra teoria legale. Sia tu che Stander riconoscete e concordate espressamente di rinunciare al vostro diritto di intentare un'azione legale basata su tali rivendicazioni o controversie e di far risolvere tale causa da un giudice o una giuria.

ii) LIMITAZIONE DI EMEDIE GIURIDICHE . Tutti gli arbitrati ai sensi del presente Accordo devono essere condotti solo su base individuale (e non a livello di classe) e un arbitro non ha l'autorità di concedere un sgravio a livello di classe. Riconosci e accetti che questo Accordo ti proibisce espressamente di avviare procedimenti arbitrali come rappresentante di altri o di partecipare a procedimenti arbitrali avviati da qualsiasi altra persona.

iii) PROCEDURE DI ARBITRATO.

(1) Prima di avviare qualsiasi procedimento arbitrale ai sensi del presente Accordo, è necessario presentare il reclamo / controversia a Stander chiamando il numero (800) 5069901 o (435) 755-0453, fornendo le informazioni di contatto richieste e consentendo a Stander l'opportunità di risolverlo. Se il reclamo o la controversia non vengono risolti entro sessanta (60) giorni, è possibile avviare un procedimento arbitrale in conformità con i termini del presente Accordo.

(2) L'arbitrato dei reclami / controversie ai sensi del presente Accordo sarà conforme alle procedure di risoluzione delle controversie commerciali degli Stati Uniti d'America ("AAA") e alle procedure supplementari per le controversie relative ai consumatori (vedere www.adr.org per le loro regole e procedure).

(3) L'arbitrato di qualsiasi reclamo / controversia ai sensi del presente Accordo sarà nello Stato dello Utah.

(4) Tutte le spese amministrative per i procedimenti arbitrali ai sensi del presente Accordo devono essere divise equamente tra l'utente e la Società, tranne che: (a) se i reclami / controversie oggetto del procedimento arbitrale sono inferiori a diecimila dollari (10.000 USD), l'utente sarà responsabile per non più di centoventicinque dollari (US \$ 125) in spese amministrative; (b) se il reclamo / controversia oggetto del procedimento arbitrale è superiore a diecimila dollari (10.000 USD) ma inferiore a settantacinquemila dollari (75.000 USD), l'utente sarà responsabile per non più di trecentosettantacinque dollari (US \$ 375) in spese amministrative; e (c) se il reclamo / controversia oggetto del procedimento arbitrale è superiore a settantacinque tonnellate di dollari e dollari (US \$ 75.000), l'utente sarà responsabile per le spese amministrative in conformità con la Tabella delle commissioni commerciali fornita dall'AAA. Riconosci e accetti che ciascuna parte dovrà pagare le tasse e i costi dei propri consulenti, esperti e testimoni.

iv) SCELTA DI DIRITTO E SIVIBILITÀ. Il presente Accordo sarà regolato dalla Federal Arbitration Act degli Stati Uniti e dalle leggi dello stato dello Utah. Se una qualsiasi disposizione del presente Accordo viene dichiarata o dichiarata illegale, inapplicabile o nulla, tale disposizione sarà inefficace solo nella misura in cui viene trovata illegale, inapplicabile o nulla e il resto rimarrà pienamente esecutivo. v)

8902 —

8903  **AVVISO E PERICOLO DI CADUTA**

Le lacune all'interno e intorno a questo prodotto possono intrappolare e uccidere. Le persone con malattia di Alzheimer o demenza, o coloro che sono sedati, confusi o fragili, sono ad aumentato rischio di intrappolamento. Le persone che tentano di scavalcare questo prodotto hanno un aumentato rischio di lesioni o morte a causa di cadute. Assicurarsi sempre che questo prodotto sia correttamente fissato al letto. Se il prodotto può allontanarsi dal letto o dal materasso, può causare intrappolamento e morte.

8904  **AVVERTENZA PERICOLO DI SUFFOCAZIONE E STRANGOLAMENTO**

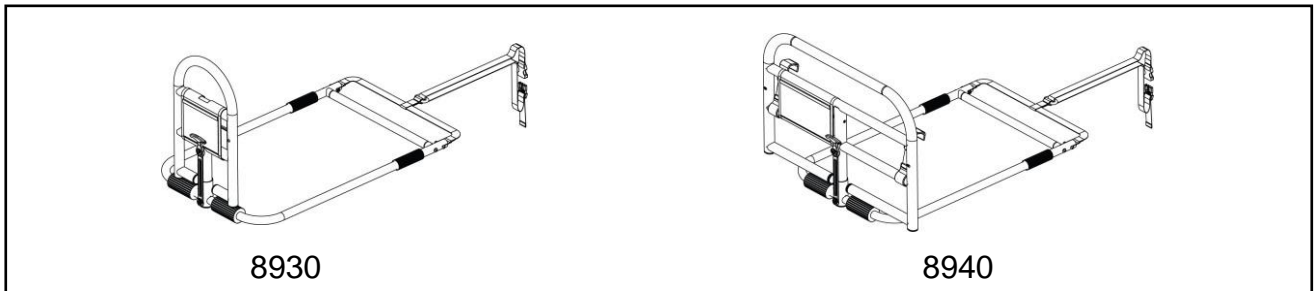
Le lacune all'interno e intorno a questo prodotto possono intrappolare e uccidere. Le persone con malattia di Alzheimer o demenza, o coloro che sono sedati, confusi o fragili, sono ad aumentato rischio di intrappolamento.

- Non usare MAI a meno che il prodotto non sia stretto contro il materasso, senza spazi vuoti e almeno 12 ½ " dalla testiera e dalla pediera.
- Non usare MAI con i bambini.
- Non utilizzare MAI su lettini per bambini, cuccette, acqua o gonfiabili



Istruzioni di montaggio e installazione per 8930, 8940

La serie 8900 può essere acquistata in due configurazioni. Per semplicità, queste istruzioni usano l'8940 (la configurazione più comune), tuttavia, queste istruzioni si applicano anche all'8930.



1. Rimuovere tutti i componenti dalla confezione e verificare che tutti i componenti siano inclusi, come mostrato nella Figura 1. Si noti che 8930 non include CINGHIE DA APPOGGIO.

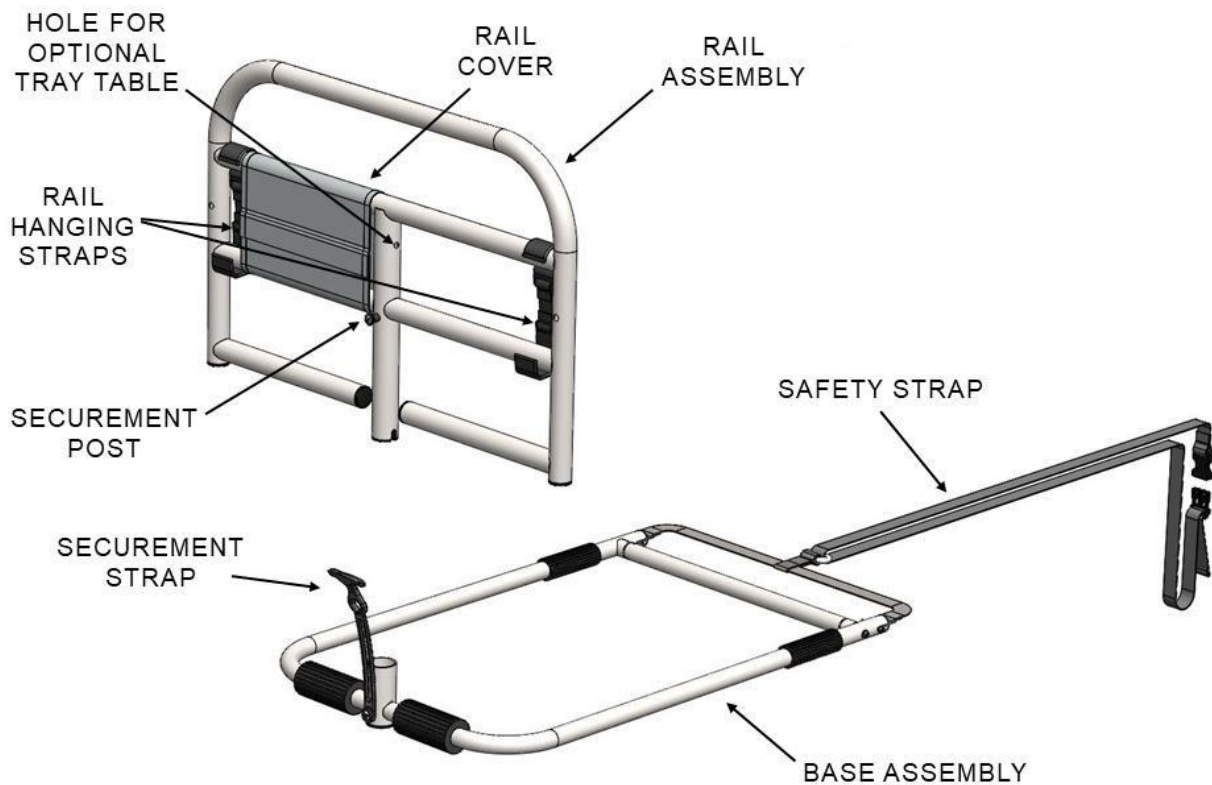


FIGURA 1

2. Inserire il GRUPPO FERROVIARIO nel GRUPPO BASE come mostrato nella Figura 2. **IMPORTANTE:** la fessura nella parte inferiore del GRUPPO FERROVIARIO deve essere completamente inserita nel GRUPPO BASE per impedire la rotazione del GRUPPO FERROVIARIO. Accertarsi che il POST DI SICUREZZA sia posizionato sullo stesso lato della CINGHIA DI SICUREZZA.

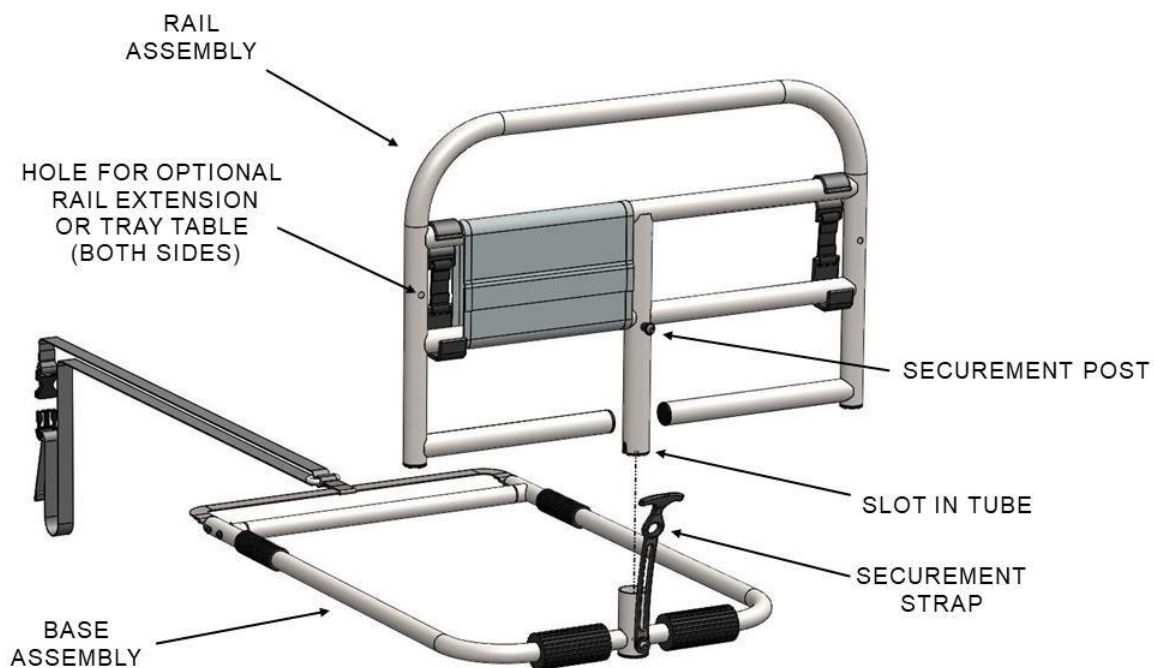


FIGURA 2

3. Inserire il GRUPPO FERROVIARIO nel MONTAGGIO BASE. Fissare con CINTURINO DI SICUREZZA come mostrato nella Figura 3 .



FIGURA 3

4. Posizionare BED RAIL PRODUCT tra il MATERASSO e il BED FRAME come mostrato nella Figura 4.

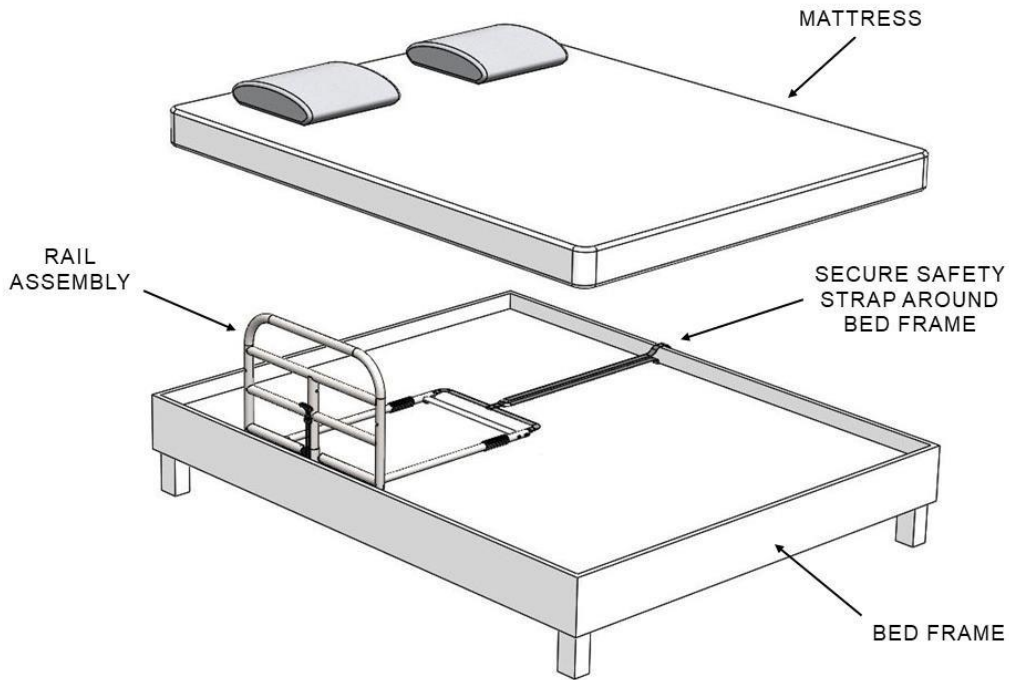


FIGURA 4

5. **IMPORTANTE !!!** Fissare la CINTURA DI SICUREZZA al telaio del letto, come mostrato nella Figura 5. Sganciare la cinghia e la cinghia ad anello attorno al telaio del letto e allacciare nuovamente. Stringere la cinghia per fissare il gruppo maniglia contro il lato del materasso, come mostrato nelle figure 5 e 6.

NON INSTALLARE IL PRODOTTO SENZA FISSARE LA CINGHIA DI SICUREZZA SUL TELAIO DEL LETTO COME mostrato nelle figure 5 e 6. SE AVETE QUALSIASI DOMANDA CHIAMARE STANDER A (800) 506-9901 o (435) 755-0453. Non installare il prodotto a meno che non sia presente un telaio del letto per fissare la cinghia di sicurezza come mostrato nella Figura 5.

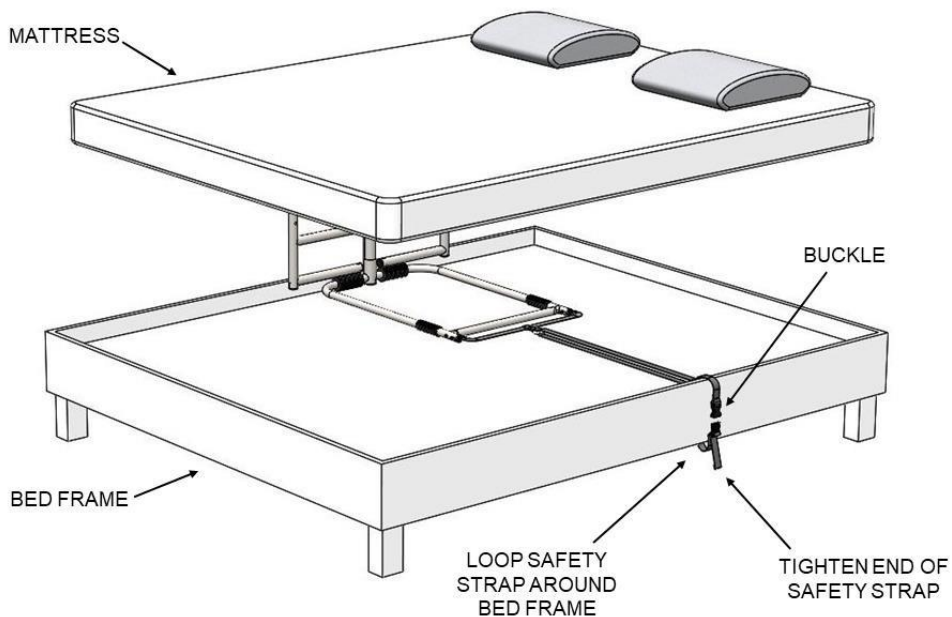


FIGURA5

7. AVVERTENZA: per motivi di sicurezza, è importante che **TUTTE** le condizioni mostrate di seguito siano rispettate. La barra orizzontale inferiore sulla sponda del letto deve trovarsi almeno 2 pollici sotto la superficie superiore del materasso. Non dovrebbe esserci spazio tra la sponda del letto e il lato del materasso. Una cinghia flessibile deve essere allacciata saldamente attorno al telaio del letto. Stringere la cinghia per fissare il GRUPPO BINARIO contro il lato del materasso, come mostrato nella Figura 6.

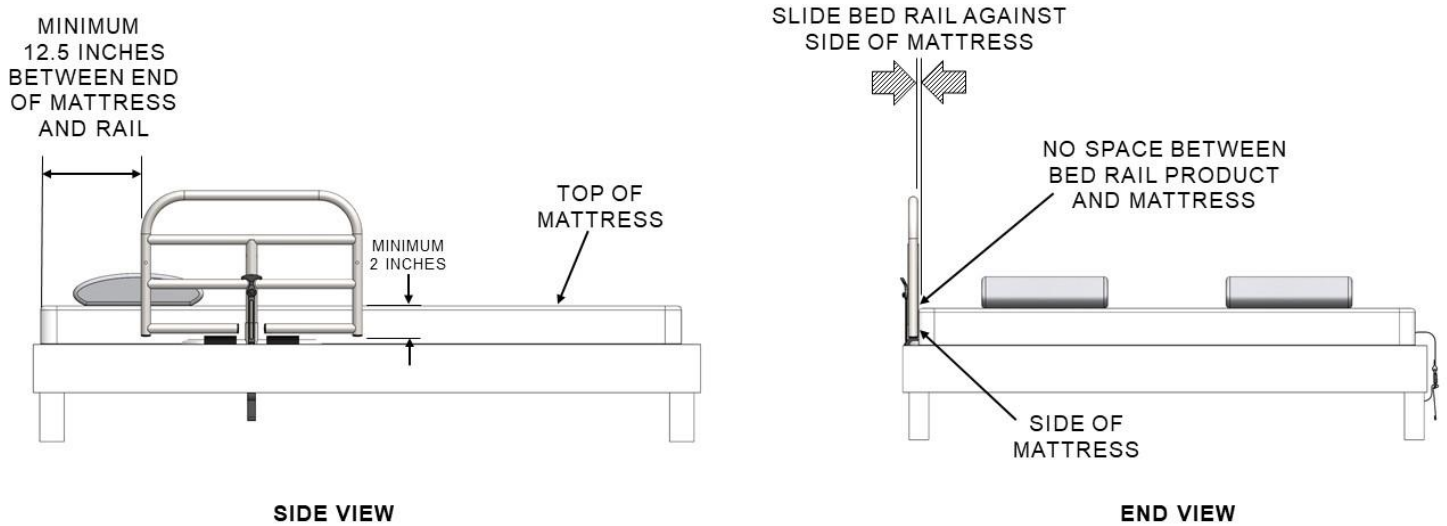


FIGURA 6

8. Per la memorizzazione del GRUPPO FERROVIARIO, sbloccare la CINGHIA DI SICUREZZA e rimuovere il FISSAGGIO FERROVIARIO dal GRUPPO BASE. UTILIZZARE GANCI per appendere il GRUPPO BINARIO sul TELAIO DEL LETTO come mostrato nella Figura 7. **NON UTILIZZARE IL GRUPPO BINARIO NELLA POSIZIONE DI CONSERVAZIONE.**

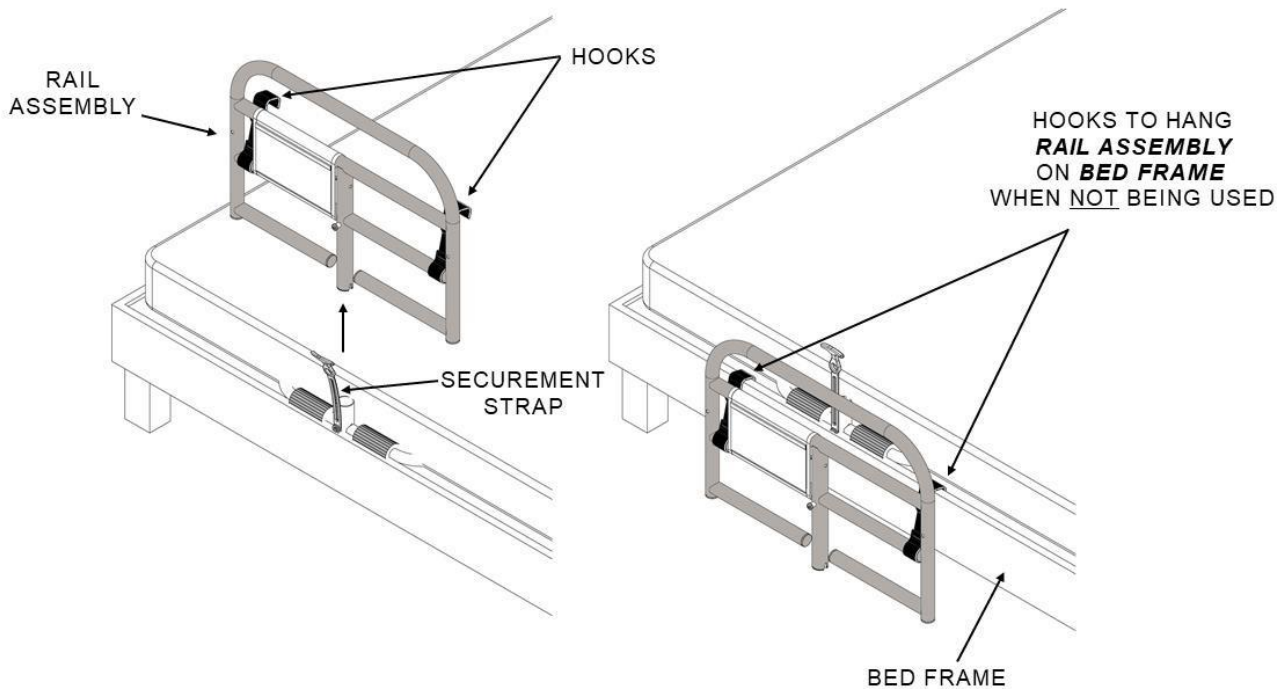


FIGURA 7

Accessori e parti opzionali

9. La sponda del letto della serie 8900 accetta un accessorio TAVOLO DA VASSOIO. Montare la TABELLA DEI VASSOI come mostrato nella Figura 8. Posizionare il morsetto in modo che le sporgenze si allineino con i fori del GRUPPO FERROVIARIO. Prima di inserire la TABELLA VASSOIO, fissare liberamente il morsetto sul GRUPPO FERROVIARIO. Posizionare il MORSETTO CIRCOLARE sul tubo di supporto del tavolo all'altezza desiderata e serrare. Inserire la TABELLA VASSOIO nel morsetto e terminare il serraggio del morsetto. Notare che l'articolo A nella Figura 8 non è necessario quando si monta la TABELLA VASSOIO sulla posizione centrale t (posizione B, Figura 9).

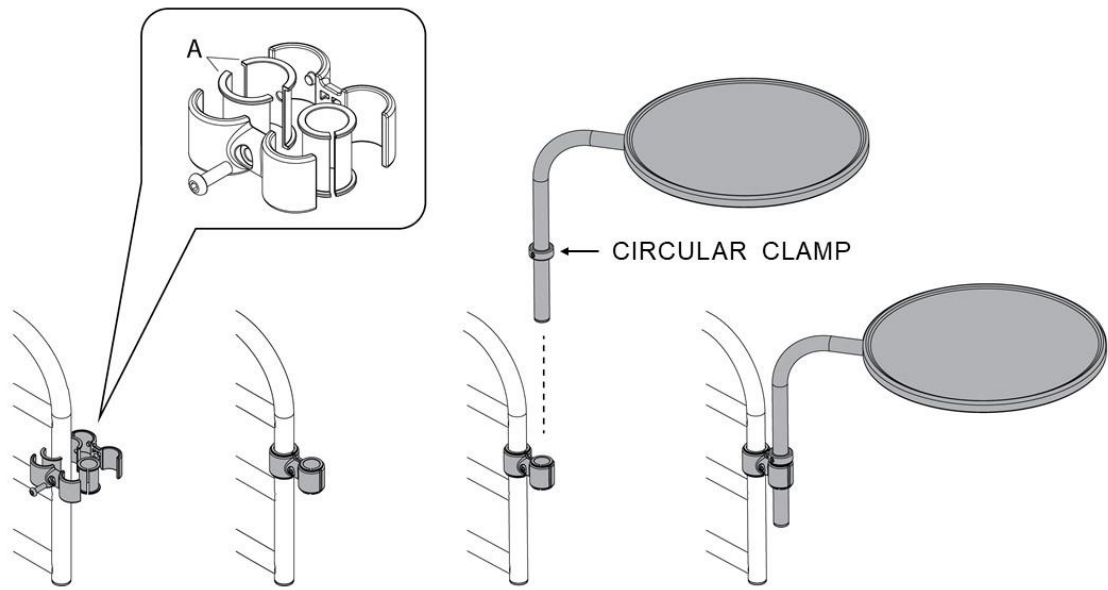


FIGURA 8

10. La TAVOLA VASSOIO può essere montata sul BED RAIL nelle posizioni mostrate nella Figura 9. Notare che la MANICOTTO A DUE PEZZI (Figura 8, Articolo A) non è necessaria nella posizione B.

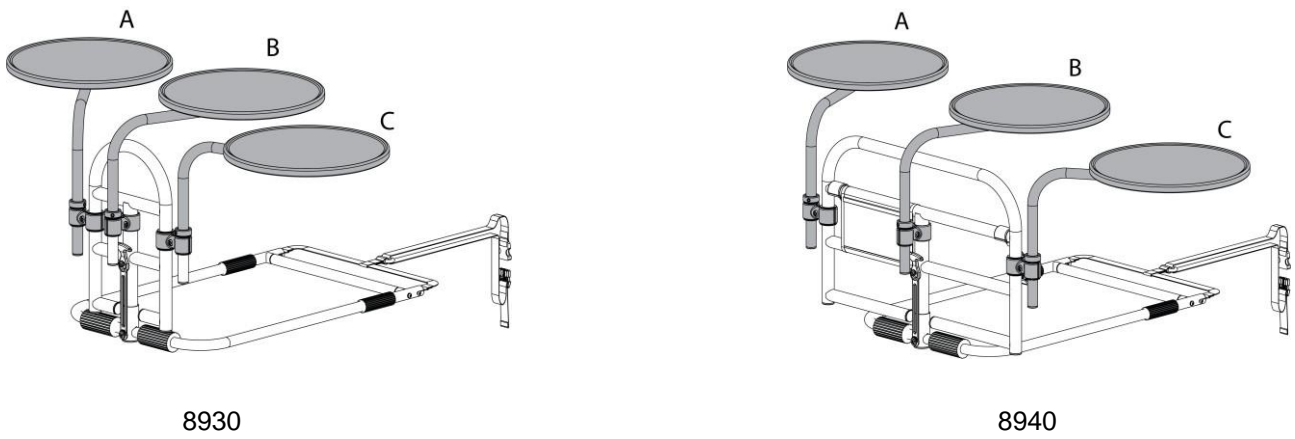
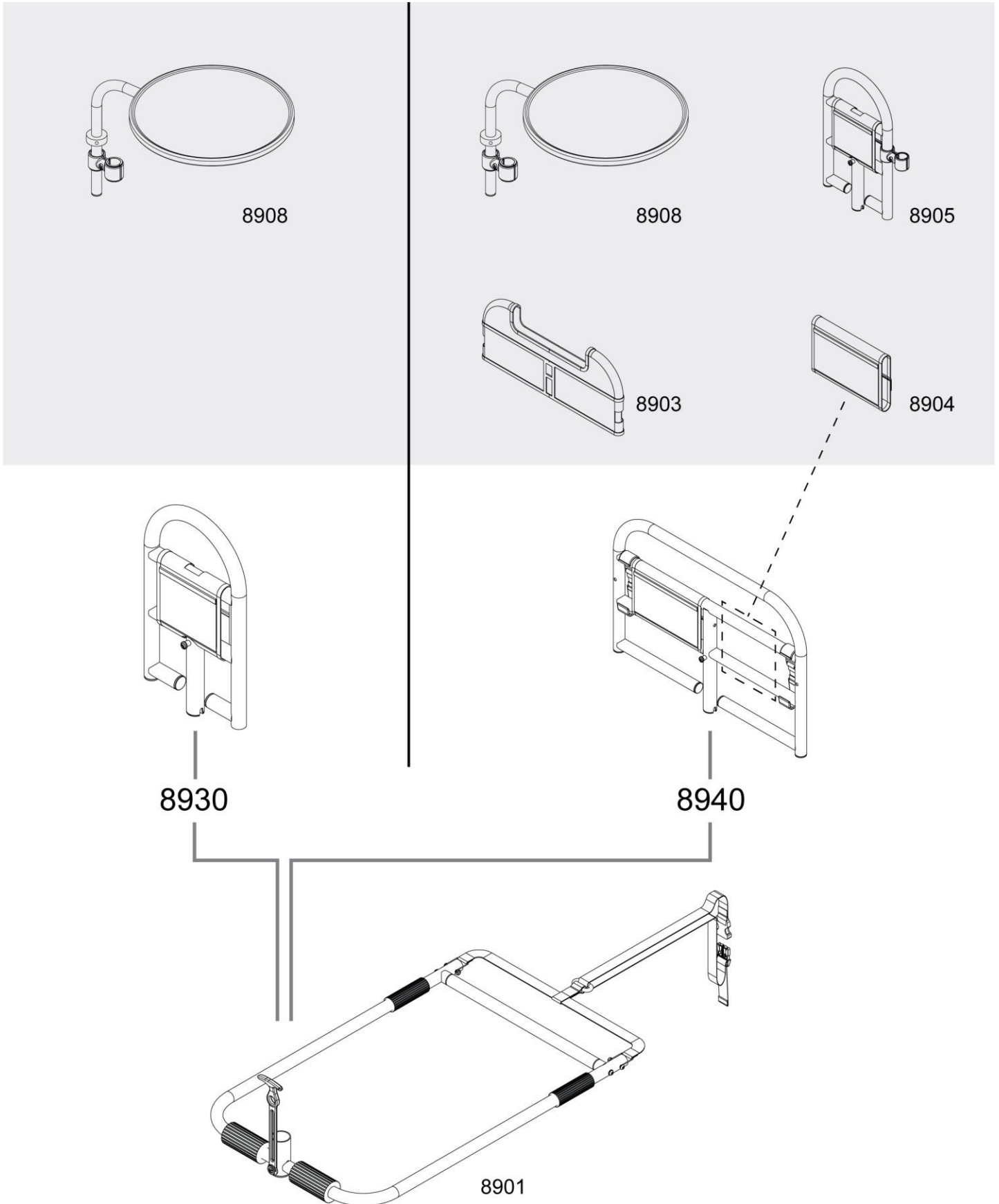


FIGURA 9

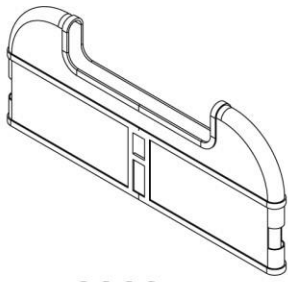
8900

Panoramica della serie

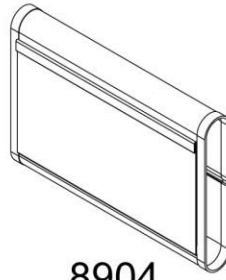


8900 Parti e accessori della sponda del letto serie

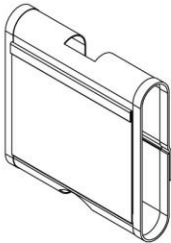
Accessori e parti disponibili per l'acquisto per la serie 8900.



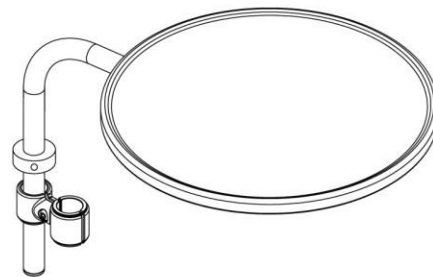
8903



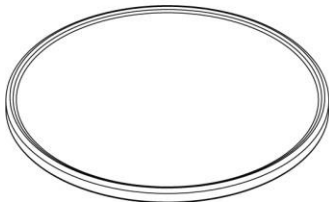
8904



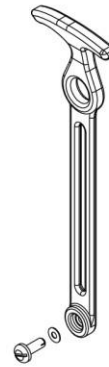
8906



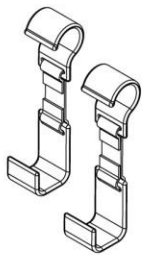
8908



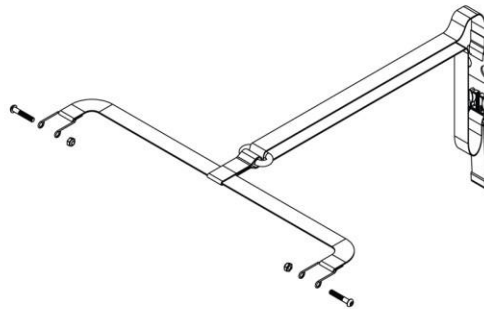
8909



8910



8912



8913